

CHAPTER-5

DASAR PERANCANGAN WEBSITE

(ditulis sebagai pemantik belajar mahasiswa Desain Website UNS)

A. Tujuan:

Mahasiswa mengenal dasar perencanaan Website. Mengenal SW editor tool drag and drop dan bisa menggunakannya

B. Pokok Bahasan:

Merencanakan Website, Mengenal behavior DreamWV, membuat website dengan DreamWV

C. Materi:

Tahapan Perancangan Website

Perencanaan yang baik adalah bagian besar dari sebuah solusi. Begitu juga dalam perancangan website. Sederhana apapun sebaiknya tetap dilakukan perancangan. Keseluruhan aspek yang diperhatikan sebelum perancangan akan berpengaruh besar terhadap setiap pilihan tampilan website yang akan dibuat. Tahapan umum dalam perancangan website adalah :

1. Tentukan tujuan

Tujuan ditentukan sesuai kebutuhan, Misalnya website dikti, website instansi pendidikan, instansi pemerintah, website butik, website perusahaan nasional atau website pribadi dll. Tujuan yang focus akan memudahkan informasi apa saja yang akan ditampilkan dalam website. Buatlah website seperti rumah nyaman bagi tamu, bukan seperti gudang tempat menyimpan apa saja.

2. Analisis calon pengakses situs (surfer). Pemahaman atas aspek ini berpengaruh besar pada preference tampilan website. Memberi pengaruh dalam pertimbangan pemilihan

berbagai komponen website juga pemilihan gaya navigasinya. Tentu berbeda preference tampilan website produk kecantikan dengan website science/ teknologi. Kehadiran website juga mempengaruhi citra atau image surfer terhadap sebuah lembaga atau perusahaan.

3. Perancangan storyboard.

Storyboard sebenarnya lebih dikenal dalam pembuatan komik/ kartun. Istilah ini sengaja digunakan untuk menunjukkan keseluruhan komponen, tata letaknya dan semua hal yang bisa terjadi dalam website termasuk bagaimana struktur informasinya. Pilihan font, warna, penggunaan graphic dan image, animasi serta komponen website yang lain. Storyboard menjadi semacam prototype dari website yang akan dibangun.

Storyboard adalah desain dasar dari tiap-tiap webpage yang membangun sebuah website. Dari storyboard tersebut direncanakan dimanakah penempatan komponen komponen sebuah website, sehingga akan didapatkan sebuah design yang terencana.

Komponen Website

Selain bersentuhan masalah penulisan tag atau scripting seperti html atau server-script language, dalam perancangan website juga terdapat sesuatu yang tak terukur, lebih ke art/ seni, kesukaan, kreatifitas dsb, yang memberi nilai indah dan cantik dari sebuah website. Dalam bagian ini akan dibahas tentang berbagai komponen umum website beserta general guidlinenya, yang mungkin banyak bersinggungan dengan nilai tak terukur tersebut.

a. Font

Dalam sudut pandang seni, semua komponen dapat memiliki karakter. Artinya penggunaan font tertentu untuk membuat teks dapat mewakili karakter tertentu.

Dalam ilmu desain disebut Tipografi. Saat ini sudah dikenal banyak sekali tipe font 2D ataupun 3D. Namun, dari semua font tersebut, dapat dikelompokkan dalam beberapa bagian.

Berikut guideline umum dari Tipografi:

1. Roman

Mencerminkan sifat feminis, lembut, ksatria, klasik. Bentuknya biasanya mempunyai tebal-tipis, dan kaki runcing atau berkait. Dalam penggunaan specific, biasanya font ini dilakukan banyak modifikasi. Seperti untuk nama perusahaan, nama majalah dll.

Contoh: Book Antiqua

Garamond

University Roman LET

Times New Roman

2. Egypt

Mencerminkankan karakter kuat, tegar, kokoh, jantan, konstruktif. Bentuknya biasanya balok dan berkaki tebal

Contoh: **Arial Black**

Impact

3. Sanserif

Memiliki karakter formal, resmi, atau tidak mengungkapkan rasa tertentu. Berbentuk lugas, tak berkait dan keterbacaannya sangat tinggi. Biasa digunakan untuk font majalah buku atau artikel.

Contoh: **Tahoma**

Verdana

Arial

Avant Garde

4. Script

Memiliki karakter personal, aristocrat, klasik, anggun, atau tradisional. Berbentuk semacam tulisan halus, atau tulisan tangan.

Contoh: *Monotype Corsiva*

Park AVENUE

Ραδαγυνδ

5. Fantasi

Memiliki karakter kebebasan, anti kemapanan, kontemporer. Karakter yang dihasilkan dari tipe ini bisa lebih banyak lagi seperti karakter kurus, gemuk, kids, baby, militer, funny, sad dll. Berbentuk bebas merupakan huruf baru yang dikembangkan dari huruf standart yang ada. Hampir semua instansi atau lembaga bahkan personal mengembangkan sendiri dan dipatenkan. Seperti pilihan font proxl, Simpati, Indosat dll.

Contoh: *Ruach LET*

Bradley Hand

Curly MT

b. Warna

Seperti halnya pemilihan font. Pemilihan warna juga mewakili sebuah karakter tertentu dan dapat berpengaruh pada kenyamanan penglihatan surfer. Mata cenderung lebih cepat melihat warna daripada bentuk.

1. Warna terang

Memiliki daya pantul > 50%. Biasa digunakan untuk background, karena dapat menonjolkan semua bentukan di atasnya.

Contoh: Hijau muda, memberi kesan cerah, segar, nyaman di mata

Biru muda, memberi kesan dinamis, segar

Lime, citrus, memberi kesan ceria

Pastel, memberi kesan natural, alami, tradisional

Pink, memberi kesan romantis

Light purple, memberi kesan anggun

Gray, memberi kesan suram

Putih, memberi kesan bersih, cantik

2. Warna sedang

Memiliki daya pantul 25 – 50 %. Bersifat umum, artinya dapat diberikan karakter bebas, dan biasanya tergantung dengan penggunaan warna lain di sekitarnya. Bisa digunakan untuk warna line, image holder, warna menu/ image navigasi dll. Menguatkan karakter background.

Contoh: Hijau standart cocok dipadukan dengan hijau muda, memberi kesan cerah, segar, nyaman di mata, jangan dengan purple atau merah.

Biru standart cocok dipadukan dengan biru muda, untuk menguatkan kesan dinamis, segar, jangan dengan coklat, purple atau merah.

Semua warna standart cocok dipadukan dengan putih, memberi banyak variasi kesan.

3. Warna gelap

Memiliki daya pantul < 25 %. Biasa dipadukan dengan warna terang untuk menonjolkan suatu bentuk. Biasa digunakan untuk font, heading. Biasa juga ditampilkan kontras untuk menonjolkan suatu link.

Contoh: Hitam, warna standart font. Bisa juga menonjolkan karakter berduka atau sedih.

Merah tua, orange tua, gold dapat menonjolkan karakter hangat.

Penggunaan warna yang konsisten cukup penting untuk menunjukkan suatu brandimage tertentu.

c. Graphic, Image, Sound dan Animasi

Dengan komponen Graphic, Image, Sound dan Animasi, sudah pasti akan membuat website lebih menarik. Namun, beberapa hal yang perlu diperhatikan adalah :

1. Sebaiknya gunakan graphic, image atau animasi buatan sendiri, untuk hal-hal yang berkaitan dengan internal website. Ini terkait dengan copyright. "Jangan gunakan Donald sebelum ijin ke Disney".
2. Perhatikan kebaikan komposisinya (akan dibahas dalam kaidah kebaikan desain).

3. Perhatikan kapasitas hosting. Mengingat komponen website tersebut di atas membutuhkan kapasitas yang besar dibanding teks.

Aspek-aspek kebaikan sebuah website

Dintaranya:

1. Punya dukungan teknis yang handal

Dukungan teknis ini biasanya terkait dengan kapasitas hosting dan berbagai fasilitasnya. Semakin besar kapasitas hosting, website akan lebih cepat diakses dan tentu muatan informasinya lebih lengkap.

2. Dukungan browser dan platform yang luas

Surfer sangat beragam. Ada banyak kemungkinan surfer menggunakan browser atau platform yang berbeda dari yang digunakan oleh webmaster. Aspek ini tak perlu dikhawatirkan jika website yang dirancang bertujuan untuk jangkauan yang terbatas. Namun, seperti yang diketahui website untuk tampil di internet justru diharapkan menjadi informasi yang tak terbatas.

3. Informatif

Memuat informasi yang lengkap sesuai dengan tujuannya dan senantiasa di update.

4. Bermanfaat

Saran positif, jangan membuat sampah informasi. Moral juga berpengaruh besar dalam setiap detail perancangan website. (Anda pasti paham maksudnya)

5. Indah

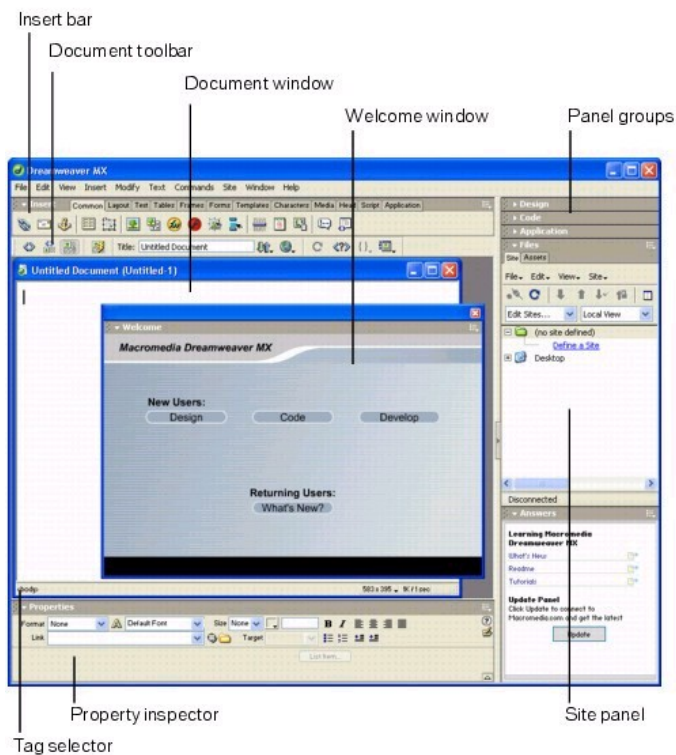
Aspek indah cukup penting, karena akan mempengaruhi kenyamanan secara umum bagi surfer. Nilai seni menjadi muatan utama dari aspek ini, bahkan mungkin terbesar dari keseluruhan aspek dalam merancang website

6. Interaktif

Website yang interaktif atau dinamis tentu lebih disukai surfer daripada yang statis. Namun aspek ini relatif dengan tujuan suatu website dibuat. Untuk membuat website dinamis biasanya diperlukan bahasa server-scripting tambahan misal PHP, ASP, ColdFusion dll.

Baiklah, setelah pertemuan sebelumnya, diasumsikan anda telah memahami bagaimanakah HTML bekerja dan digunakan. Sebenarnya masih banyak tag yang perlu dipahami, anda bisa mempelajarinya sendiri secara mandiri di HTML Dictionary. *(semoga saja sudah di upload)*

Mengenal Dreamweaver



copy

D. Praktikum:

1. Langkah awal dengan mendefinisikan site. Pilih Site > New Site. Pilih tab advanced
2. Isikan informasi Local Info, Remote Info.
3. Local Info

| | |
|----------------------|---|
| Site Name | Isikan nama site: misal Nama anda sendiri |
| Local Root Folder | Isikan URL folder latihan anda. Atau silakan buat folder baru. Anda juga bias membuat folder-folder di dalamnya untuk mengelompokkan berbagai tipe file yang akan digunakan dalam site. |
| Default Image Folder | Isikan URL folder image |
| HTTP Address | Namai website anda |

Remote Info

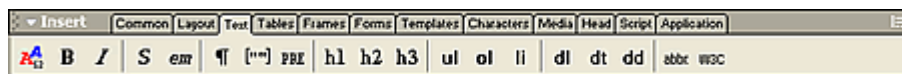
| | |
|---------------|--|
| Access | Pilih Local/ Network. Artinya cukup server local di komputer. |
| Remote folder | Isikan URL folder latihan anda, sama dengan folder local. Diasumsikan anda masih browse dalam komputer anda. Atau bisa juga menggunakan remote folder di server. |

4. Setelah selesai, dan sukses, perhatikan di panel Files, sudah terbentuk sebuah site baru
5. Buat dokumen baru dengan, pilih Basic page> HTML>create
6. Akan dibuat sebuah webpage dengan menggunakan table. Tema webpagenya adalah Webpage Pribadi. Meskipun cukup banyak blog, tapi mulailah "buat sendiri".
7. Buatlah rancangan outline webpage anda dengan insert table. Akan dibuat rancangan sbb (atau sesuai keinginan anda).

| | | |
|--------------|--|------------|
| Untuk header | | |
| Menu kiri | | Menu kanan |
| | | |

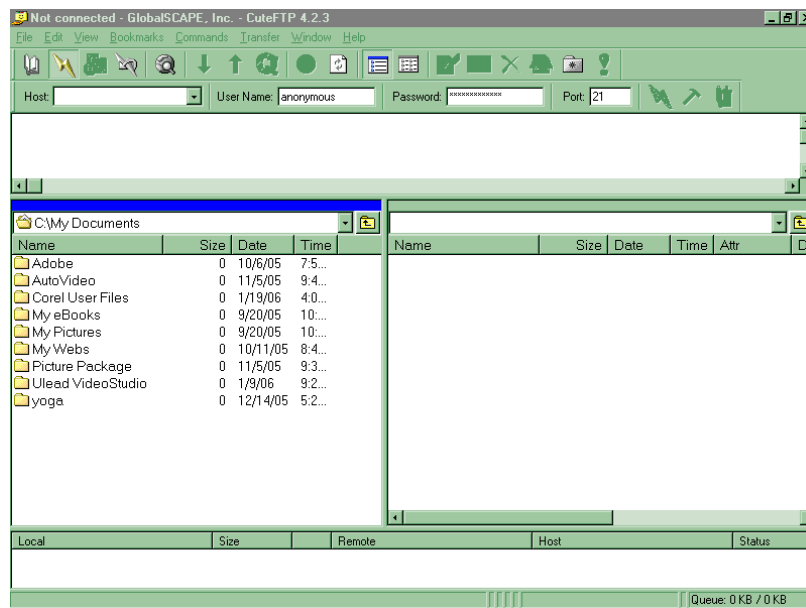
| | | |
|--------------|--|--|
| | | |
| | | |
| | | |
| | | |
| | | |
| | | |
| | | |
| | | |
| Untuk bottom | | |

8. Klik dari insert bar icon table (meskipun instant tapi anda sudah paham bundle HTMLnya dari pertemuan sebelumnya), dan isi propertisnya
Anda bisa memodifikasi table dengan mengubah nilai di panel propertis. Modifikasi warna, kolom, baris, cellpadding, cellspacing dll
9. Anda juga bisa mengubah warna background dari halaman webpage. Anda juga dapat membuat nested table. Caranya di tempatkan kursor di baris yang akan disisipkan table, kemudian klik icon table, lakukan seperti cara sebelumnya.
10. Untuk header berikan tulisan dengan ukuran besar. Jika sudah memiliki image untuk header, anda dapat menggunakannya.
11. Jika menggunakan image, klik icon image dan ikuti wizard get image. Catatan: sebaiknya anda sudah menyiapkan image yang akan ditampilkan, usaaahkan tidak mengedit ukuran image di dream, gunakan tool editing image (akan dibahas di bab yang lain). *.gif adalah format independent standart untuk WEB.
12. Isi menu kiri dengan Aktivitas, Prestasi. Menu Kanan dengan Pribadi, Foto-Foto, atau sesuai keinginan anda.
13. Detailkan isi menu dengan menggunakan menu dengan list order.
Bisa digunakan panel insert text untuk memudahkan.



14. Isikan di bagian utama webpage dengan informasi umum tentang webpage anda.
15. Jangan lupa memberi judul webpage anda, di input title.
16. Setelah selesai simpan sebagai index.html. Ini artinya ini adalah homepage (halaman awal) dari website anda.

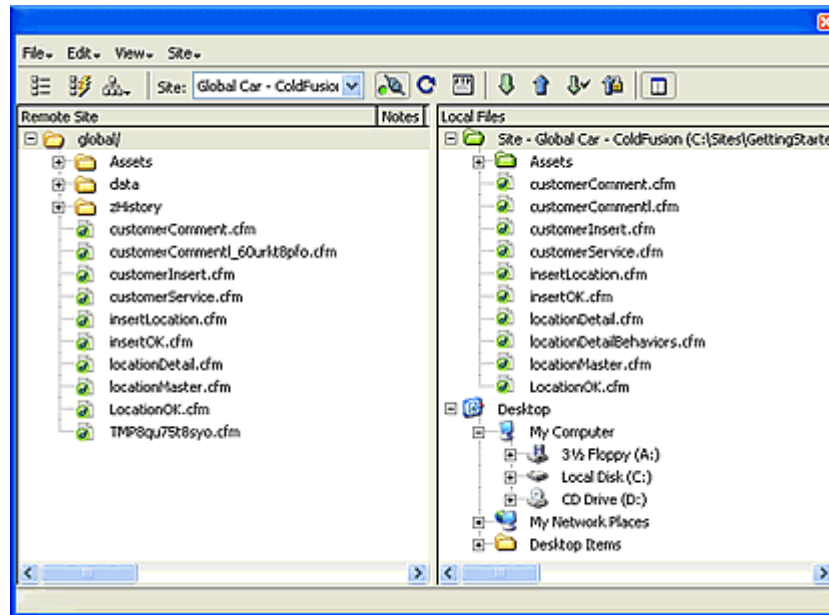
17. Save as webpage anda dengan nama lain, misal pribadi. Kemudian ubah bagian utama dari webpage.
18. Lakukan hal yang sama untuk menu yang lain.
19. Buka kembali file index.html anda. Kemudian modifikasi dengan memberi anchor dari menu tertentu. Buka properties kemudian isikan input link dengan URL yang dituju.
20. Anda juga bisa menggunakan bentuk menu berupa button animasi. Klik icon flash dan ikuti wizardnya. (untuk membuat button animasi, akan dibahas di bab lain)
21. Setelah selesai upload webpage anda di server hosting yang anda miliki, lewat FTP, lewat windows explorer atau langsung dari DreamWV juga bisa, dengan cara mengubah remote site anda dengan alamat hosting. Masukkan semua file dalam site ke dalam folder **public_html** atau **www**.



Di atas adalah gambar Cute FTP

Sebelah kiri adalah Local Site, Sebelah Kanan adalah Remote site. Select semua file dan masukkan ke public_html / www

Dengan Dreamweaver



Dengan klik Expand/Collaps icon di ujung kanan panel Files, kemudian klik icon Put Files, otomatis, seluruh file di Local akan dicopykan ke Remote.

E. Tugas 1:

Lengkapi website anda, silakan modifikasi. Kirimkan alamat URL webpage anda ke dww_ok@uns.ac.id. Juga informasi Nama dan NIM anda. Waktu 1 pekan. (maks jam 10.00)

Summary:

- Mengetahui Dreamweaver
- Bisa membuat layout webpage
- Bisa membuat website statis